

# **Jaarboek 2000**

# **Nederlands**

# **Openluchtmuseum**

Yearbook 2000 Netherlands Open Air Museum

SUN / Nederlands Openluchtmuseum

# Selecteren om te bewaren

Enkele krachtlijnen uit  
het collectiebeleidsplan  
van het Openluchtmuseum  
Bokrijk<sup>1</sup>

Annick Boesmans en Robert Nouwen



Detail van het stoelenrek

*Het Provinciaal Openluchtmuseum Bokrijk (België) wenst niet langer de reddende engel te zijn voor het Vlaams agrarisch cultureel erfgoed. Een provocatie? Op tal van mensen die het Vlaams cultureel erfgoed een warm hart toedragen zal dat misschien zo overkomen. Voor de auteurs, de conservator en de collectiebeheerder van het openluchtmuseum biedt deze stellingname evenwel de enige reële mogelijkheid om dit erfgoed in Bokrijk een echte overlevingskans te geven.*

### **Een beetje geschiedenis van Bokrijk**

Als men vandaag een bezoek brengt aan het Openluchtmuseum te Bokrijk, met zijn meer dan honderd gebouwen en zijn ruim 28.000 voorwerpen, kan men zich moeilijk voorstellen dat dit museum letterlijk uit het niets is ontstaan. De impuls tot de stichting werd gegeven in 1952, toen de Hasseltse Geschied- en Oudheidkundige Kring een bezoek bracht aan het Nederlands Openluchtmuseum te Arnhem. Onder de aanwezigen waren ook toenmalig gouverneur L. Roppe, bestendig afgevaardigde J. Gruyters en schilder K. Wellens. Geïmponeerd door het destijds veertig jaar oude Nederlandse Openluchtmuseum kwamen ze terug met de vaste overtuiging in Limburg iets gelijkaardigs te gaan realiseren.

Reeds hetzelfde jaar werd het eerste gebouw, de Engelenhoeve uit Lummen, naar Bokrijk overgebracht. Zonder uitgeschreven visie of concept, zonder wetenschappelijk inzicht, maar met veel goede wil wist kunstschilder Wellens het project tot een goed einde te brengen (1953). In deze romantische fase<sup>2</sup> van de geschiedenis van het Provinciaal Openluchtmuseum koesterde men de ambitie een dorp uit de Limburgse Kempen na te bouwen.

#### **Jozef Weyns (1953-1974)**

Nog in datzelfde jaar maakte de romantiek plaats voor de wetenschap met het aantrekken van de historicus Jozef Weyns als conservator.<sup>3</sup> De contouren van de verzameling werden beter omschreven en er kwam een verzamelbeleid.

Als een reservaat van de Vlaamse volkscultuur kreeg het

1

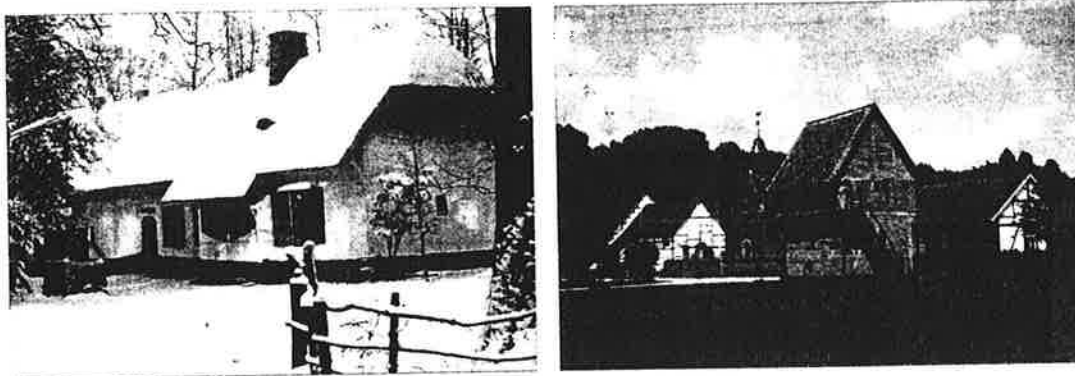
Graag wijzen wij de lezer erop dat de titel refereert aan E. van 't Hull, 'Bewaar je om te selecteren of selecteer je om te bewaren?', in: *Jaarboek 1997 Nederlands Openluchtmuseum* (Nijmegen/Arnhem 1997) 205-219. De tekst is een neerslag van het collectieplan Bokrijk zoals dat op 16 november 1998 werd voorgebracht tijdens het colloquium *Langs museale depots in Vlaanderen en Zuid-Nederland*, Alden Biesen, 16 en 17 november 1998.

2

Vgl. in dit kader J. Gessler, 'De Limburger Karel Wellens. Landschapschilder en folklorist', in: *Limburg* 6 (1926) 105-125, bijzonder ook 122-123.

3

In Vlaanderen wordt de directeur van een museum conservator genoemd.



Openluchtmuseum een reddende functie toebedeeld. Dit had onder meer tot gevolg dat veel bedreigd patrimonium, zowel gebouwen als inboedels, haast automatisch in Bokrijk terecht kwam, zonder dat hiervoor direct een bestemming was.

Ook geografisch gezien verruimde Weyns de horizon. Omdat de Belgische provincie Limburg op het vlak van de landelijke bouwkunst meer te bieden heeft dan alleen de Noord-Limburgse Kempen, werd er al snel voor geopteerd om ook het Zuid-Limburgse Haspengouw in het concept op te nemen. De geografische beperking was evenwel in grote mate artificieel: noch de Kempen, noch Haspengouw stoppen immers aan de provinciegrenzen. Daarom lag een verdere uitbreiding voor de hand. Uiteindelijk koos men voor drie cultuurgebieden: het vruchtbare laagland, het arme heidelandschap en het vruchtbare heuvelland. Daarmee viel heel Vlaanderen tot het geografische verzamelgebied.

Op chronologisch vlak was er weinig theorievorming. Een formele begindatum voor het verzamelbeleid ontbrak. De *terminus post quem* werd immers impliciet, door de tand des tijds, opgedrongen. Omdat een openluchtmuseum een verzamelplaats is van traditie werd de eindgrens bepaald door de industrialisatie van de landbouw.<sup>4</sup> Pas in 1974 werd hier een datum opgekleefd, toen Weyns in de ondertitel van zijn *Volkshuisraad in Vlaanderen* de Eerste Wereldoorlog als eindgrens aangaf.<sup>5</sup>

Wat betreft de voorwerpen ging zijn bijzondere aandacht uit naar volkshuisraad zoals dat in volkswoningen in Vlaanderen voorkwam.

Links

De Engelenhoeve uit Lummen of de zogenaamde Wellenshoeve: het eerste gebouw van het Openluchtmuseum Bokrijk

Rechts

Haspengouw, gebouwd naar het dorpje Ulbeek omstreeks het midden van de negentiende eeuw

### Marc Laenen (1975-1992)

Onder de leiding van conservator Marc Laenen kreeg het Openluchtmuseum meer en meer een overdrachtsfunctie. Het museum werd gezien als een dienstverlenende instelling.<sup>6</sup> Met betrekking tot het wetenschappelijk onderzoek formuleerde Laenen<sup>7</sup> drie aandachtsvelden: mens en maatschappij (met een bijzondere aandacht voor de sociale aspecten van de samenleving); mens en werk; en mens en milieu. Hij doorbrak ook de tijdsafbakening van Weyns.

Uiteraard had dat gevolgen voor het verzamelbeleid van het Openluchtmuseum. Zo kwamen nu onder meer monumentale objecten als drukpersen en machines uit een hoedenfabriekje het museum binnen.

### Na 1992

Vandaag echter is de visie van Weyns wederom leidraad, met dien verstande dat niet langer het verzamelen centraal staat, als wel het bewaren, het herbestemmen en het consolideren. Hoofddoelstelling is de bezoeker in staat te stellen de geschiedenis en de traditie te bevragen over hun betekenis voor het leven vandaag. Bij dit gebeuren wordt de bezoeker passief en actief betrokken. Gebouwen en voorwerpen, maar ook trends en fenomenen van vandaag worden geduid vanuit het verleden.

Het Openluchtmuseum Bokrijk wil bovendien een synthese bieden tussen de verschillende regio's, waar het globale beeld van het leven op het platteland in Vlaanderen te zien is en waardoor onderlinge vergelijkingen mogelijk blijven.<sup>8</sup> Te dien einde zal het collectiebeleid zich doelbewust beperken tot enerzijds de ontwikkelingen in grote lijnen en anderzijds tot de regionale verschillen en overeenkomsten.

### De noodzaak van een collectiebeleidsplan

#### De verzameling roerende objecten

Het profiel van een museum wordt in belangrijke mate bepaald door de aanwezige collecties. De collectie roerende objecten van het Openluchtmuseum, ca. 28.000 stuks, bezit op volkskundig, historisch en sociaal-economisch vlak een

4

Zie onder meer J. Weyns, *Omstandige gids van het Openluchtmuseum te Bokrijk* (Z.p. 1967<sup>2</sup>) en J. Weyns, *Bokrijk, zin en zijn* (Tielt/Utrecht 1970).

5

Hierover J. Weyns, *Volkshuisraad in Vlaanderen. Naam, vorm, geschiedenis, gebruik en volkskundig belang der huishoudelijke voorwerpen in het Vlaamse land van de Middeleeuwen tot de Eerste Wereldoorlog* (Beerzel 1974) 7. 15 e.v.

6

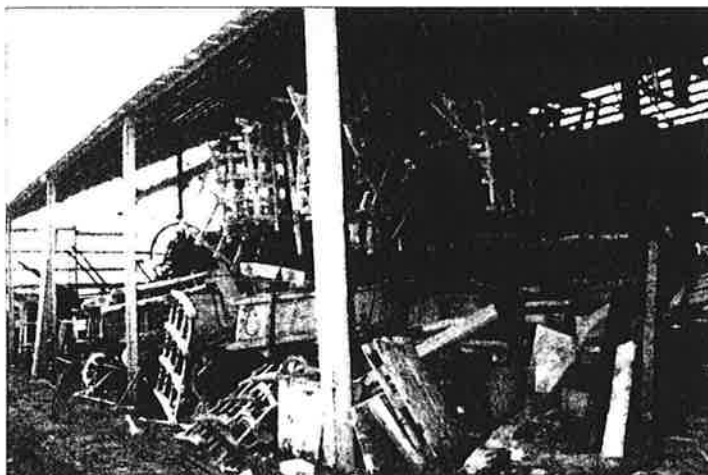
M. Laenen, 'Openluchtmusea, verleden, heden, toekomst', in: *Volkskunde* 79 (1978) 129-136; 'Over de betekenis van een openluchtmuseum ten aanzien van het behoud van het patrimonium in situ', in: *Volkskunde* 83 (1982) 112-128; en 'Doelstellingen en taken van het volkskundemuseum', in: *Museumleven* 10 (1982) 157-159.

7

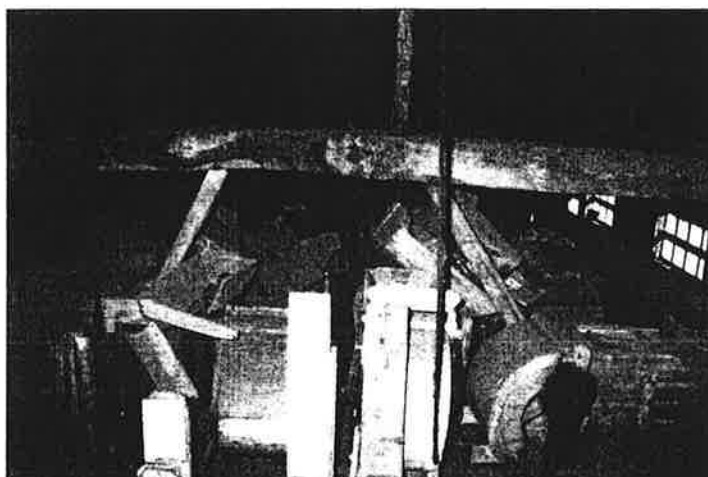
M. Laenen, *Nota betreffende de doelstellingen, opdrachten en werking van het Openluchtmuseum Bokrijk*. Interne nota van 29 september 1980, 13-24 en 49 e.v.

8

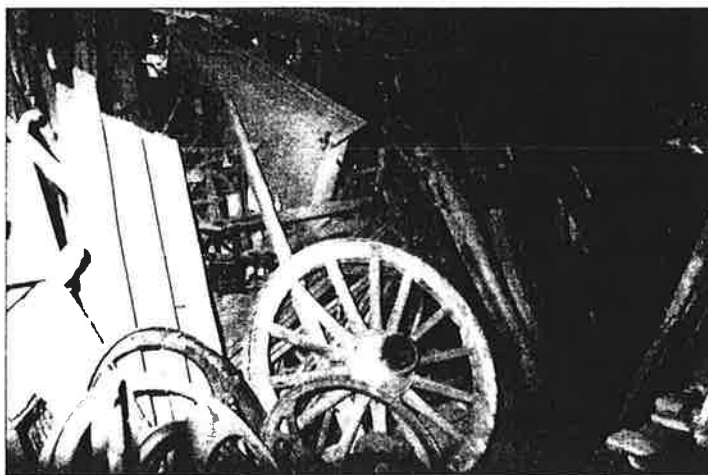
A. Boesmans, 'Bokrijk, een decor voor ons geheugen', in: *Kunst en Cultuur* 98-10 (1998) 33; A. Boesmans, "'Instructed by the antiquary times, he must, he is, and he cannot but be wise" (Shakespeare)', in: *Beeldig Bokrijk* (Hasselt 1998) 13-17, bijzonder 16; A. Boesmans, 'Openluchtmusea als heemkundig raakpunt van monumentenzorg en materiële volkskunde. Naar meer onderlinge hulp en wisselwerking', in: *Heem- en volkskundige museumparken of regionale netwerken van kleinere heemmusea. Colloquium Openluchtmuseum Bokrijk – Verbond voor Heemkunde V.Z.W., 1997* ('s-Gravenwezel 1998) 20-22; A. Boesmans, 'Bokrijk vandaag?', in: *Alledaagse dingen* (1994) nr. 4, 11-12.



Eggen, ploegen, karren en bouwmaterialen: de toestand in 1995



Het depot met de wanmolens, aanvang 1998



Een depot met wisselstukken, aanvang 1998

groot belang. Op het vlak van de materiële landbouwgeschiedenis en van het huisraad mag men in Vlaanderen spreken van een in haar diversiteit unieke verzameling. Zij illustreert voornamelijk de landelijke bewoning van de zeventiende tot de vroege twintigste eeuw: wooncultuur, landbouw, voeding, kleding, ambachten, transport. Tegelijk herbergt de verzameling ook een dievenwagen, gevangenis-kettingen en diverse wapens. Zij is verrassend en vol contrast. In de combinatie van gebouwen met daarin de presentatie van meubels, tafel- en keukengerei, religieuze beeldjes en allerhande persoonlijke spulletjes ontplooit zich zo de belangrijkste collectie met betrekking tot de geschiedenis van het dagelijks leven van de zeventiende tot de vroege twintigste eeuw in Vlaanderen.

Verzamelen, bewaren en beheren houden echter onontkoombaar in dat men keuzes maakt.<sup>9</sup> Wij maken die keuzes vanuit onze kennis vandaag en vanuit een hedendaagse visie op het verleden. Om de keuzes wetenschappelijk te onderbouwen heeft het Openluchtmuseum een collectiebeleidsplan geschreven dat in de algemene beleidsnota van het museum is opgenomen.<sup>10</sup>

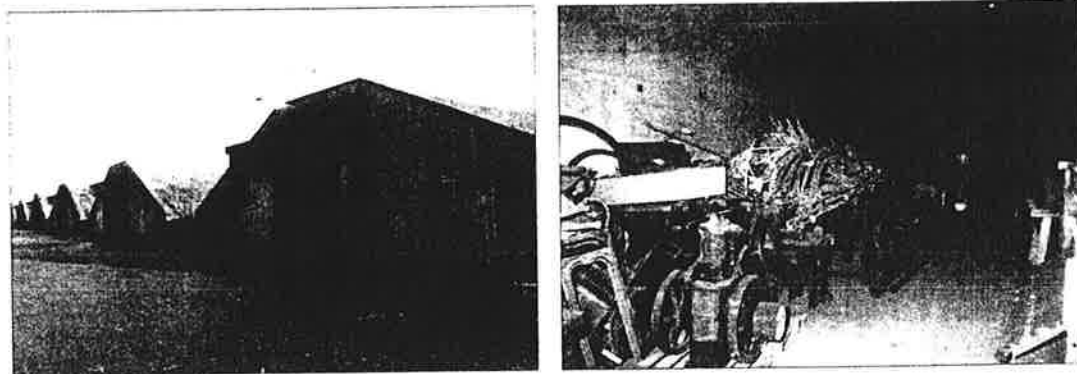
#### De toestand van de collectie

De collectie roerende objecten van het Openluchtmuseum Bokrijk bevindt zich op dit ogenblik in een situatie die dringend om maatregelen en dus keuzes vraagt. De problemen zijn drievoudig.

Vooreerst bezit het museum een verzameling waarvan talrijke objecten buiten het huidige verzamelbeleid vallen. Wat moet het *op de agrarische geschiedenis gerichte* Openluchtmuseum Bokrijk inderdaad met industriële uitrustingen? De aanwezigheid van dergelijke collectieonderdelen is deels een gevolg van de reddende functie voor het Vlaams cultureel erfgoed die de instelling kort na haar ontstaan onder impuls van Weyns op zich nam en die door Laenen verder werd ontwikkeld. Op zich zou dit geen ernstig probleem hoeven te vormen, ware het niet dat de monumentale afmetingen van tal van objecten en de beperkte depotcapaciteit van het museum het collectiebeheer ernstig in het gedrang hebben gebracht.

Vgl. hierover algemeen L. Martens, *Beleidsbrief musea, 1996-1999* (Brussel 1996) 19 e.v. Bijzonder bijv. J. David, 'Technische en wetenschappelijke verzamelingen in en buiten musea. Inleiding', in: *Museumleven* 17 (1991) 42 e.v., 10

Het in werking treden van het museumdecreet heeft dit proces uiteraard aanzienlijk versneld. Zie *Decreet van 20 december 1996 tot erkenning en subsidiëring van musea* en de *Richtlijnen bij het indienen van een vraag tot erkenning en indeling van een museum*, Ministerie van de Vlaamse Gemeenschap, Afd. Beeldende Kunst en Musea, 1998. Vgl. in dit kader verder *Elementen voor een beleidsplan van een museum*, Stichting L.C.M. 2, 1995, en bijv. voor Groot-Brittannië *Registered Museum, Museum & Galleries Commission, Museum Registration Scheme. Second Phase. Application Form* (Z.p. z.j.), waarin nuttige tips voor het opstellen van een dergelijk beleidsplan kunnen worden gevonden.



Een tweede probleem zijn de beheersbaarheid én de beheerbaarheid van de collectie. Aanvang 1998 bedroeg de oppervlakte die in gebruik was voor de opslag van collecties allerhande ca. 3500 m<sup>2</sup>. Zelfs met enige goede wil was hiervan slechts een ruime 800 m<sup>2</sup> te omschrijven als echte depotruimte die aan alle eisen voldoet. Het doel is nu de collecties onder te brengen in een goed depot met een nuttige ruimte van ca. 1600 m<sup>2</sup>.

De verzameling is echter niet alleen in aantal, maar ook in volume erg omvangrijk. Honderd reusachtige boerenkarren, tachtig wanmolens en kopdorsmachines, nog eens zo veel ploegen, eggen, verder maaiers en ander reusachtig getuig passen niet in een hoekje van een schuur. In een openluchtmuseum, met een grote geografische verspreiding van de objecten, uit deze problematiek zich nog scherper.

Ten slotte is er de conservatorische situatie. Iedere conservator van een volkskundig museum kent het probleem van een verzameling die gegroeid is uit schenkingen en van collecties die bestaan uit uiteenlopende organische materialen.<sup>11</sup> De houtworm ligt steeds op de loer. De omvang van de collectie vraagt voortdurende zorg, talrijke objecten wachten op een conserveringsbehandeling en goed uitgeruste depots ontbreken. De financiële ruimte laat echter niet toe ál de problemen op te lossen. Vanuit een gefundeerde kostenbatenanalyse bleek dit ook in Bokrijk nog nauwelijks haalbaar. De geschetste situatie biedt alzo voldoende knelpunten om alle inventiviteit en creativiteit te mobiliseren.

Links

Legerloodsen op de militaire vlieghaven van Zutendaal vormen een voorlopig onderkomen

Rechts

Het 'metaaldepot' op de militaire vlieghaven van Zutendaal: de toestand in 1998

## Het Deltaplan Bokrijk

Welke oplossingen waren er voorhanden? Het antwoord op deze vraag bleek niet eenvoudig. Voor het verzamelen, bewaren, beheren en eventueel afstoten van collecties is behoefte aan goed omschreven criteria om objecten kwalitatief te duiden en arbitraire keuzes zo veel mogelijk uit te schakelen. Dit houdt tegelijk in dat een methodologie wordt ontwikkeld die het mogelijk maakt de betrokken objecten te beschrijven en te benoemen. Deze opdracht moet voor talrijke volkskundige objecten nog worden opgenomen.<sup>12</sup> Wij denken hier onder meer aan de specifiek technische collecties.

Anderzijds bleef er voor het Openluchtmuseum Bokrijk geen speelruimte die toeliet te wachten tot het ogenblik dat projecten zoals MOSES oplossingen hiervoor zouden aanreiken.<sup>13</sup> De doelstelling van *het uiteindelijk* in 1998 opgestelde Deltaplan Bokrijk ligt in de kritische evaluatie van de kwaliteit van het individuele collectiestuk of de verzameling en van de plaats die zij in het museum verdienen. In de ontwikkeling van het plan speelde de inspiratie van het *Deltaplan Collectie Nederland*<sup>14</sup> en van het Nederlands Openluchtmuseum Arnhem<sup>15</sup> een bijzondere rol. Dit Deltaplan Collectie Nederland heeft weliswaar betrekking op het globale roerend patrimonium van Nederland, maar biedt tegelijk goede invalshoeken voor de benadering van afzonderlijke collecties. De vier hierin genoemde categorieën vormen ook voor het collectiebeleid van het Provinciaal Openluchtmuseum Bokrijk een uitstekend evaluatie-instrument.

Het Deltaplan Bokrijk berust op vier pijlers:

1. de opdeling van de collectie in deelcollecties
2. de opdeling van de collectie in beheerseenheden
3. de automatisering van de inventaris
4. een nieuw collectiecentrum.

I De opdeling van de collectie in deelcollecties  
Het plan is om de huidige verzameling, naar analogie van het collectiebeleidsplan van het Nederlands Openluchtmuseum te Arnhem, in te delen in acht deelcollecties, die telkens opnieuw in kleinere delen kunnen worden opgedeeld. Wij

11

Vgl. hierover W.P. Dezutter, 'Volkskundemusea, Bedenkingen over het verzamelbeleid', in: *Vlaanderen* 41 (1992) 347-349.

12

Vgl. hierover L. Devlieger, *Landelijk en ambachtelijk leven. Het Provinciaal Museum van het Bulskampveld te Beernem* (Brugge 1992) 15.

13

J. David, 'The MOSES (Morphological Series) Project', in: H. Cheap (red.), *Tools and Traditions. Studies in European Ethnology Presented to A. Fenton* (Edinburgh 1993) 230-233. Vgl. in dit kader ook J. David, 'De genormaliseerde technologie in het gereedschapsonderzoek', in: *Technologia* 8 (1985) 77-96, bijzonder 81 e.v.

14

Hierover bijzonder *Bedreigd Cultuurbezit*, Deel 1, *Deltaplan voor het Cultuurbehoud: Inventarisatie van achterstanden in collectiebeheer en -behoud bij musea en rijksarchieven*; deel 2, *Bijlagen: Hoofdrapportages van de deelonderzoeken* (Rijswijk 1990). en *Deltaplan voor het Cultuurbehoud: Onderdeel: Plan van aanpak achterstanden musea, archieven, monumentenzorg, archeologie* (Rijswijk 1990).

15

E. van 't Hull, *Orde op zaken. Collectiebeleidsplan 1997-2000*. Nederlands Openluchtmuseum Arnhem (Arnhem 1996).

onderscheiden de volgende deelcollecties:

1. Wooncultuur
2. Landbouw en voeding
3. Kleding en textiel
4. Ambachten
5. Transport en vervoer
6. Handel en diensten
7. Godsdienst
8. Varia.

Na deze opdeling van de verzameling in deelcollecties bleek het relatief eenvoudiger geworden om een waardering aan de objecten toe te kennen. Zo bleken bijvoorbeeld de verzamelingen voor de geschiedenis van de landbouw in de Kempen en Oost- en West-Vlaanderen alsmede de verzamelingen voor de geschiedenis van een aantal ambachten vrij volledig te zijn. Belangrijke lacunes waren gemakkelijk te identificeren en de noodzaak tot aanwezigheid van bepaalde stukken kon objectief worden vastgesteld.

## II De opdeling van de collectie in beheerseenheden of subcollecties

Parallel aan de opdeling in deelcollecties wordt de verzameling onderverdeeld in beheerseenheden of subcollecties. In feite is dit idee ontstaan vanuit de vier categorieën van het Deltaplan Collectie Nederland. Hierin worden zowel verzamelingen als objecten onderverdeeld in A-, B-, C- of D-categorieën, al naar gelang de waardering die de betrokken verzamelingen of de objecten ontvangen.

Op het vlak van landbouwontwikkeling bijvoorbeeld bezit het Openluchtmuseum Bokrijk met zijn ploegen, eggen, wanmolens, enzovoort waarlijk een referentiecollectie die in de A-klasse thuishoort. Tegelijkertijd kun je de verzameling van landbouwvoertuigen, wanneer we haar vergelijken met die van bijvoorbeeld het Karrenmuseum te Essen, moeilijk als toonaangevend bestempelen. De vraag doet zich voor welke mogelijke museale bestemmingen kunnen worden gegeven aan minder belangrijke objecten. Met de collectie van het Provinciaal Openluchtmuseum wordt vanuit dit gegeven een strategie ontwikkeld.

#### A. De tentoongestelde collectie

De tentoongestelde collectie bevindt zich reeds in het Openluchtmuseum. In termen van het Deltaplan Collectie Nederland betreft het voornamelijk objecten uit de A- of B-categorie. Hiermee vertellen wij verhalen over de leefomstandigheden op het Vlaamse platteland van weleer. De objecten dienen ter ondersteuning van het verhaal.

Een voorbeeld kan dit verduidelijken. Tot in de negentiende eeuw bezaten veel heidebewoners omzeggens niets. Sommigen leefden zelfs in zeer armoedige kelderhutten. Die sfeer van armoede in half ondergrondse woningen wordt aan de bezoeker mede overgebracht met huisraad, meubels enzovoort. Waar in veel museumgebouwen de 'mooiste' museumobjecten worden aangewend voor de inrichting, wordt de keuze in de kelderhut van Koersel bepaald door het armoedige aanzien van de meubels. Een wankele en versleten tafel wordt hier dus juist een prachtexemplaar.

De problematiek van het beheer wordt derhalve mede bepaald door het publieksgerichte karakter van het gebruik. Tussen de tentoongestelde collectie en de wetenschappelijke collectie bestaat een nauwe relatie. Dit betekent dat via de IMC-module bruikleenadministratie (zie hierna) een voortdurende controle zal worden georganiseerd.

#### B. De wetenschappelijke collectie

De wetenschappelijke collectie wordt gevormd door die voorwerpen die volgens de ICOM-definitie van het museum op een gemotiveerde wijze als maatschappelijk en historisch waardevol worden beoordeeld. De wetenschappelijke collectie bevindt zich deels in de depots, deels in de permanente opstelling. Volgens de Nederlandse Deltaplan-normen gaat het hier om stukken uit de A- of B-categorie. Er bestaat dus een inhoudelijke overlapping tussen de tentoongestelde en de wetenschappelijke collectie.

Laat ons bij het voorbeeld van het meubilair blijven. De vraag doet zich voor of en in welke mate naast het meubilair in de museumgebouwen nog meubilair in depot moet worden bewaard, en zo ja, op welke wijze dit meubilair kan worden gewaardeerd. Hoewel slechts een beperkt gedeelte – circa twintig procent – van het meubilair in depot ons vanuit



wetenschappelijk standpunt interessant lijkt, is het antwoord op de eerste vraag uiteraard ja. Naast de tentoongestelde objecten moeten ook die objecten bewaard blijven waarover voldoende contextinformatie bekend is, opdat zij als een bron voor wetenschappelijke kennis kunnen functioneren. Overeenkomstig het museumdecreet heeft het museum in dezen een maatschappelijke opdracht.<sup>16</sup> Rond deze objecten worden de tentoonstellingsprojecten, het bruikleenverkeer en de wetenschappelijke profilering ontwikkeld.

Het depot, van links naar rechts:

De collectie aardewerk en porselein

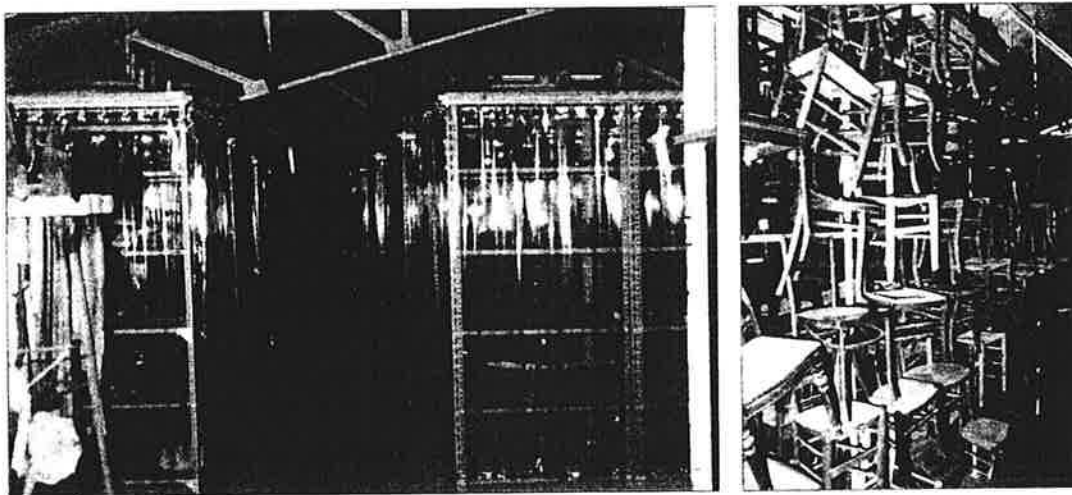
De collectie aardewerk

De collectie technieken en werktuigen

Het stoelenrek

### C. De educatieve collectie

Zo'n twintig procent van de verzameling zal worden gebruikt voor educatieve doeleinden, bijzonder in functie van de verlevendiging van het museum, educatieve programma's voor scholen, kinderaanimatorie en aanverwante. Deze collectie bestaat uit authentieke voorwerpen, die echter geen specifiek wetenschappelijke, noch grote geldelijke waarde bezitten. Kinderen en jongeren kunnen via deze collectie proefondervindelijk kennismaken met de levensomstandigheden van onze overgrootouders en ervaren dat de uitdrukking 'zich krom werken' voor vele mensen in vroegere eeuwen letterlijk te nemen was. Als een wan of een wanmolen in een dergelijke opdracht kan helpen, is dat perfect. Naar de normen van het Deltaplan Collectie Nederland spreken wij hier vooral over objecten uit de C-categorie. Een los, soepel collectiebeheer volstaat.



#### D. Rekwisieten

Deze collectie – de D-categorie – wordt gebruikt voor het organiseren van evenementen en activiteiten in het Provinciaal Openluchtmuseum. Regelmatig is de theater-, film- of reclamewereld op zoek naar rekwisieten. Zoekt men een boerenkar of een hoefijzer, een tafel met stoelen of een rolstoel, soms lijkt er maar één adres: het Openluchtmuseum Bokrijk. Een groot deel van de huidige collectie kan deze behoefte inderdaad prima invullen. Wij denken bijzonder aan toneelverenigingen, historische stoeten enzovoort. De stukken zullen, afhankelijk van de culturele of commerciële bedoelingen van de organisatie, tegen een min of meer fikse prijs worden verhuurd. De opbrengsten zullen vervolgens worden geïnvesteerd in het collectiebeheer. Hier rond zal ook promotie worden gevoerd. Een soepel collectiebeheer volstaat.

#### III De automatisering van de inventaris

Het is niet gemakkelijk een zo verscheiden collectie, verspreid over zovele locaties, nauwgezet te beheren. Een goede collectieadministratie, registratie, documentatie en dossiervorming zijn onontbeerlijk. Dit is niet steeds het geval. Vaak is het terugvinden van een object nog een hele opdracht. De uitgestrektheid van het Provinciaal Openluchtmuseum Bokrijk (circa 60 ha) en de verspreiding van de aanwezige collecties nopen tot prioritaire aandacht voor de ontwikkeling van

16

De maatschappelijke opdracht van het museum is van culturele en wetenschappelijke aard. Zie hierover Martens, *Beleidsbrief musea, 1996-1999* (noot 9), 19-20; *Decreet van 20 december 1996 tot erkenning en subsidiëring van musea*, art. 2.2 samen met *Besluit van de Vlaamse Regering tot uitvoering van het Decreet tot erkenning en subsidiëring van musea*. Hierover verder A. Stroobants, 'Het museum-decreet: van droom tot kans op een werkzaam museumbeleid in Vlaanderen', in: *Vriendenboek Luc Stockman* (Eeklo 1998) 275-288, bijzonder 279-281.

een strakke organisatie van collectiebeheer, collectieverloop, verantwoordelijkheden enzovoort. Hierin wordt het Openluchtmuseum fundamenteel ondersteund door BSC (Belgian Senior Consultants<sup>17</sup>).

Aan de basis van de nieuwe collectieadministratie ligt de automatisering van de inventaris. Hierin worden de volgende fasen voorzien:

#### A. Scanning van de bestaande inventaris

De scanning van de inventaris is een project dat eind 1998 in nauwe samenwerking met Agfa-Belgium is uitgevoerd. Het betreft het aanmaken van een schaduwarchief op cd-rom, waarin zowel de registratie als het beeldmateriaal, voorzover dit aanwezig is, van de individuele objecten zijn opgenomen. Dit betekent dat in de toekomst iedere inventarisfiche in de vorm van een beelddocument zal worden bewaard en als dusdanig ook in de nieuwe geautomatiseerde inventaris kan worden opgenomen. Van ieder beelddocument kan via OCR een tekstdocument worden aangemaakt.

#### B. Collectieregistratie en automatisering

De scanning van de bestaande inventaris is slechts een eerste fase. Daarnaast is het noodzakelijk de collectieregistratie volledig te automatiseren. Hierbij wordt met vallen en opstaan gebruikgemaakt van het *Project Standaardisering Collectieregistratie*, opgezet door het Ministerie van de Vlaamse Gemeenschap, afdeling Beeldende Kunst en Musea.<sup>18</sup> De inventarisering wordt doorgevoerd via IMC-Modules 2.0 waarbij gebruik wordt gemaakt van de module Basisregistratie.

Gezien de bijzondere problematiek van het collectiebeheer in een openluchtmuseum is het belangrijk ook de tentoongestelde collecties te kunnen lokaliseren en de collectieregistratie goed te kunnen volgen. In feite betreft het een interne vorm van bruikleenverkeer. Hiervoor werd de IMC-Module voor bruikleenadministratie aangevraagd die zowel voor het interne als het externe bruikleenverkeer zal worden toegepast.

#### IV Een nieuw collectiecentrum

Om de problematiek van de huisvesting, gerelateerd aan de organisatie van het collectiebeheer, op een definitieve wijze op te lossen zal het Openluchtmuseum Bokrijk een nieuw collectiecentrum opzetten. Onder een collectiecentrum verstaan wij: een museumcel die alles wat de collectie van het Provinciaal Openluchtmuseum van Bokrijk aanbelangt centraliseert in één punt. Een centrum dus dat alle impulsen met betrekking tot de museale collecties ontvangt en uitzendt. Deze museumcel veronderstelt zowel organisatie als infrastructuur. Het collectiecentrum wordt de conservatorische en wetenschappelijke draaischijf van het Openluchtmuseum.

Voor de materiële uitbouw van het collectiecentrum zal het gebouw van de technische dienst worden geoptimaliseerd. Aangezien dit gebouw buiten het museumterrein ligt, betekent dit dat wordt geopteerd voor een gesloten depotwerking, volledig georiënteerd op het collectiebeheer. Voor een eventuele publieksgerichte ontsluiting van de aanwezige collecties zal de instelling haar toevlucht nemen tot tijdelijke projecten.

### Verzamelen, bewaren en... afstoten

De probleemstelling van een goed collectiebeheer werd door E. van 't Hull naar aanleiding van het collectiebeleidsplan voor het Nederlands Openluchtmuseum duidelijk geformuleerd: 'Bewaren om te selecteren of selecteren om te bewaren?'<sup>19</sup> Het Openluchtmuseum Bokrijk opteert vanuit de vier bovengenoemde pijlers voor fundamentele keuzes.

Eén optie is in ieder geval duidelijk. Het Openluchtmuseum Bokrijk wenst niet langer de reddende engel te zijn voor van alles en nog wat. Absolute prioriteit zal worden geschonken aan die objecten die na grondige evaluatie binnen het werkveld en de doelstellingen van het museum passen. Voor het verzamelbeleid betekent dit dat het Openluchtmuseum enkel nog die voorwerpen zal aanvaarden die aan duidelijk omschreven voorwaarden voldoen.<sup>20</sup> Zij dienen onder meer de functie van het Openluchtmuseum Bok-

17

Meer uitgebreid hierover R. van der Linden, 'Vrijwilligers uit een onverwachte hoek. Belgian Senior Consultants v.z.w.', in: A. Stroobants (red.), *Vrijwilligerswerk in musea, Dossier VMV* (Antwerpen 1998) 29-31.

18

Hierover Gerdie Borghuis, 'Project Standaardisering Collectieregistratie', in: *Museum-brief* (1998) nr. 4, 8-14.

19

Zie Van 't Hull, 'Bewaar je om te selecteren...' (noot 1), 205 e.v. Omtrent verzamelbeleid en selectiviteit, zie K. Tally, 'Collectiebeheer en het Citi-zen-Kanesyndroom', in: *Museumvisie* 16 (1992) nr. 2, 45 e.v.; 'Grenzen aan de groei'. *Selectieprocessen rond museale collecties. Congresinformatie*, Koninklijk Instituut voor de Tropen, Amsterdam, 29 en 30 november 1999.

20

Vgl. Dezutter, 'Volkskundemusea' (noot 11), 348.

rijk als synthesemuseum te versterken, lacunes aan te vullen, van een bijzondere interesse te zijn om concrete denkbeelden te expliciteren voor de specifieke doelgroepen en zich in een goede toestand te bevinden. Enkel op die wijze kan de instelling ook haar zorgende opdracht waarnemen: het bewaren, conserveren en eventueel restaureren van de aanwezige en de eventuele nieuwe collecties.<sup>21</sup>

Wij signaleerden reeds dat een significant gedeelte van de collectie van Bokrijk de facto buiten het werkveld van de instelling valt en zich bovendien in een ongunstige bewaaringstoestand bevindt. Een eerste analyse van de situatie toonde aan dat het niet mogelijk noch wenselijk is voldoende financiële middelen vrij te maken om de volledige huidige verzameling in optimale toestand te brengen. Daarom is het op dit ogenblik noodzakelijk een selectie in de te behouden collecties te maken. Indien dit niet gebeurt, zal dit gebrek aan doortastendheid in de (nabije) toekomst een groter verlies veroorzaken.

Keuzes dringen zich dus op. De doelstellingen zijn daarom als volgt omschreven:

- De collecties moeten in de geplande depotruimte een plaats kunnen vinden.
- De kwaliteit van het beheer en het behoud moet op een meer dan aanvaardbaar peil worden gebracht. In het kader van het afstotingsbeleid zullen verder de volgende selectiecriteria worden gehanteerd:
  - In de eerste plaats worden die voorwerpen geselecteerd die buiten het actuele werkveld van de instelling vallen.
  - Wat betreft de voorwerpen die binnen het actuele werkveld vallen, wordt de selectie doorgevoerd op basis van de criteria zoals omschreven in het Deltaplan Bokrijk. Belangrijk in dit kader is de waarde van het object als betekenisdrager: is er over het object contextinformatie aanwezig? Hiermee bedoelen wij onder meer herkomst, datering, informatie over de producent en de gebruiker, of, kort samengevat: welk verhaal draagt het object in zich?
  - Een derde selectie criterium zal de toestand van bewaring van de betrokken objecten zijn. Een 'kostenbatenanalyse' van de eventueel noodzakelijke restauraties zal bepalend zijn. Het spreekt inderdaad vanzelf dat de restauratiekosten

de globale waarde van het object niet mogen overschrijden. Om de risico's van vergissingen te beperken is het belangrijk te noteren dat in principe geen collecties worden afgestoten waarover te weinig kennis aanwezig is.

### Ten slotte nog dit...

Het is bijzonder belangrijk om ernstig na te denken over het afstotings- en/of herbestemmingsbeleid in de musea. Houdt selecteren ook afstoten, verkopen, vernietigen of schenken in? Ethische normen moeten alleszins worden vastgesteld en ook de juridische problematiek moet worden afgelijnd.<sup>22</sup>

Aan de groei van de museale collecties worden immers, of men wil of niet, grenzen gesteld. Niet enkel raakt deze problematiek het verzamelbeleid in zijn wezen. Tevens wordt hier de collectieve verantwoordelijkheid van de musea als beheersinstrumenten van het materiële verleden aan de orde gesteld. De individuele instelling is inderdaad niet langer in de positie alléén verantwoordelijk te zijn voor de 'bewaring van het materiële archief'. Onder meer de monumentaliteit en de hoeveelheid van sommige objecten zijn belastend.

De noodzaak tot een fundamentele samenwerking in dezen, onder meer in relatie tot de organisatie van de depots en de herlocatie van museumobjecten, dringt zich op.<sup>23</sup> De musea moeten samen onderzoeken hoe zij met deze problematiek zullen omgaan, zowel naar het eigen werkveld als naar het publiek toe. Samenwerking is bovendien noodzakelijk om zowel de afzonderlijke musea als de sector te versterken. In deze context moeten ook het collectiebeleidsplan en de collectiewerking van het Openluchtmuseum Bokrijk worden gezien. Het afvoeren en de herlocatie van collecties vormen duidelijke onderdelen van dit collectiebeleid. Daartegenover staat dat voor de te behouden collecties een betere infrastructuur en beheersvoorwaarden worden gerealiseerd.

21

Vgl. hier ook Martens, *Beleidsbrief musea, 1996-1999* (noot 9), 23-25.

22

Vgl. Antoinette van Dorsen, 'De noodzaak van een gedragscode voor selecteren en afstoten', in: *Museumvisie* (1999) nr. 2, 37-39.

23

Vgl. hierover J. David en M. Wienen, *Repertorium van de technische en wetenschappelijke collecties in de Vlaamse musea (Dossier VMV)* (Antwerpen 1999) 1.